



АДМИНИСТРАЦИЯ ГОРОДА ПЕРМИ  
ДЕПАРТАМЕНТ ЗЕМЕЛЬНЫХ ОТНОШЕНИЙ

РЕШЕНИЕ

о размещении объектов № 21-01-45-181 от 07 ИЮН 2021

г. Пермь, ул. Сибирская, 15

Департамент земельных отношений администрации города Перми в соответствии с пунктом 3 статьи 39.36 Земельного кодекса Российской Федерации, Положением о порядке и условиях размещения объектов на землях или земельных участках, находящихся в государственной или муниципальной собственности, на территории Пермского края без предоставления земельных участков и установления сервитутов, публичного сервитута, утвержденным постановлением Правительства Пермского края от 22.07.2015 № 478-п, заявлением от 28.05.2021 № 21-01-06-9056

**разрешает:** ОАО «МРСК Урала» (ИНН 6671163413, ОГРН 1056604000970, место нахождения: 620026, Свердловская область, г. Екатеринбург, ул. Мамина-Сибиряка, д. 140)

**размещение объекта:** линии электропередачи классом напряжения до 35 кВ, а также связанные с ними трансформаторные подстанции, распределительные пункты и иное предназначенное для осуществления передачи электрической энергии оборудование, для размещения которых не требуется разрешения на строительство (ЛЭП 0,4 кВ от РУ 0,4 кВ ТП-5195, установка оборудования учета э/э для электроснабжения гаража по адресу: г. Пермь, Ленинский район, проспект Комсомольский, 22а (кадастровый номер земельного участка 59:01:4410071:15))

**способ размещения объекта:** надземный

**на землях:** государственная собственность на которые не разграничена

**на срок:** бессрочно

**местоположение:** г. Пермь, Ленинский район, проспект Комсомольский, 22а.

Территория, согласно схеме, расположена в зонах с особыми условиями использования территорий: охранные зоны объектов электросетевого хозяйства, приаэродромная территория аэродрома аэропорта Большое Савино; на территории объекта культурного наследия - достопримечательного места «Комсомольский проспект» (ДМ-02), на территории объекта археологического наследия – достопримечательного места «Пермь Губернская, поселение» (30А).

ОАО «МРСК Урала»:

1. Соблюдать режим использования земель в соответствии со статьей 34.1 Федерального закона от 25.06.2002 № 73-ФЗ «Об объектах культурного наследия (памятниках истории и культуры) народов Российской Федерации».

2. Соблюдать правила охраны электрических сетей, установленные постановлением Правительства Российской Федерации от 24.02.2009 № 160 «О порядке установления охранных зон объектов электросетевого хозяйства и особых условий использования земельных участков, расположенных в границах таких зон».

3. Соблюдать правила охранных зон воздушного пространства, установленные постановлением Правительства Российской Федерации от 11.03.2010 № 138 «Об утверждении Федеральных правил использования воздушного пространства Российской Федерации».

4. Соблюдать требования к осуществлению деятельности в границах территории объекта культурного наследия регионального значения - достопримечательного места ДМ-02 «Комсомольский проспект» и к градостроительным регламентам в границах его территории, установленные Приказом Государственной инспекции по охране объектов культурного наследия Пермского края от 19.12.2018 № СЭД-55-01-05-563 «Об установлении границ территории, предмета охраны и требований к осуществлению деятельности в границах территории объекта культурного наследия и к градостроительным регламентам в границах территории объекта культурного наследия регионального значения - достопримечательного места «Комсомольский проспект» и Приказ Министерства культуры, молодежной политики и массовых коммуникаций Пермского края от 15.03.2016 № СЭД-27-01-10-58 «О включении выявленного объекта культурного наследия «Комсомольский проспект» в Единый государственный реестр объектов культурного наследия (памятников истории и культуры) народов Российской Федерации».

5. В соответствии с пунктом 7(2) Положения о порядке и условиях размещения объектов на землях или земельных участках, находящихся в государственной или муниципальной собственности, на территории Пермского края без предоставления земельных участков и установления сервитутов, публичного сервитута, утвержденного постановлением Правительства Пермского края от 22.07.2015 № 478-п, представить в департамент земельных отношений в течение 1 месяца с момента размещения объектов материалы контрольной геодезической съемки размещенных объектов на бумажном и электронном носителях на безвозмездной основе.

В соответствии со статьей 20<sup>1</sup> Закона Пермского края от 14.09.2011 № 805-ПК «О градостроительной деятельности в Пермском крае» ОАО «МРСК Урала»:

1. Не позднее, чем за 10 рабочих дней до начала строительства

и реконструкции безвозмездно передать в департамент градостроительства и архитектуры администрации города Перми один экземпляр копий разделов проектной документации, предусмотренных пунктом 1 части 12 статьи 48 Градостроительного кодекса Российской Федерации.

2. В течение 10 рабочих дней после окончания работ по строительству, реконструкции безвозмездно передать в департамент градостроительства и архитектуры администрации города Перми схему, отображающую расположение объекта и сетей инженерно-технического обеспечения, подписанную ОАО «МРСК Урала», с приложением текстового и графического описания местоположения границ охранной и санитарно-защитной зоны, перечень координат характерных точек границ такой зоны.

**Приложение:** схема предполагаемых к использованию земель или части земельного участка (на 1 л. в 1 экз.).

Первый заместитель  
начальника департамента



Т.Н. Мехоношина



## Схема предполагаемых к использованию земель или части земельного участка

**Объект:** Строительство участка ЛЭП 0,4 кВ от РУ 0,4 кВ ТП-5195, установка оборудования учета э/э для электроснабжения гаража по адресу: Пермский край, г. Пермь, Ленинский район, проспект Комсомольский, 22а (кад. номер зем. участка 59:01:4410071:15)

**Местоположение:** Пермский край, г. Пермь, р-н Ленинский, пр-кт Комсомольский, 22а

**Площадь земель или части земельного участка, кв.м.:** 36

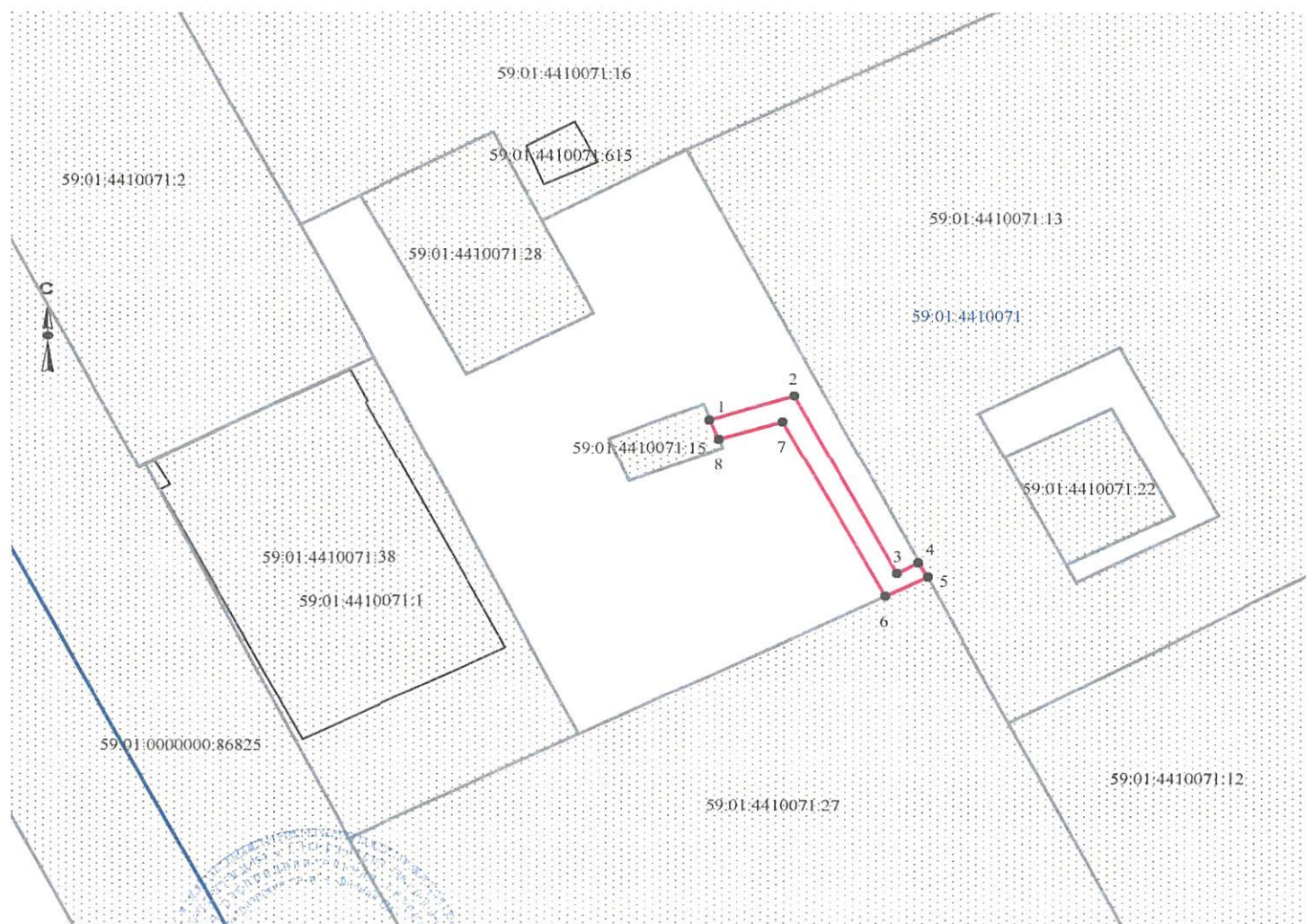
**Категория земель:** земли населённых пунктов

**Вид разрешенного использования:** линии электропередачи классом напряжения до 35 кВ, а также связанные с ними трансформаторные подстанции, распределительные пункты и иное предназначенное для осуществления передачи электрической энергии оборудование, для размещения которых не требуется разрешения на строительство

Обозначение характерных точек границ	Координаты (МСК-59), м	
	X	Y
1	518042.51	2231697.14
2	518044.26	2231702.90
3	518030.85	2231710.01
4	518031.64	2231711.44
5	518030.49	2231712.03
6	518029.04	2231709.15
7	518042.35	2231702.10
8	518041.03	2231697.73
1	518042.51	2231697.14

Описание границ смежных землепользователей:

от т.1 до т.4 земли общего пользования  
от т.6 до т.8  
от т.4 до т.5 земельный участок с кадастровым номером 59:01:4410071:13  
от т.5 до т.6 земельный участок с кадастровым номером 59:01:4410071:27  
от т.8 до т.1 земельный участок с кадастровым номером 59:01:4410071:15



Масштаб 1:500

### Условные обозначения:

- граница предполагаемых к использованию земель
- граница учтенных земельных участков
- граница кадастрового квартала

59:01:4410071:15 кадастровый номер земельного участка

59:01:4410071 номер кадастрового квартала

Заявитель /А.В. Крапивин/

МП

(для юридических лиц и индивидуальных предпринимателей)